

西
湖
韻
事
元

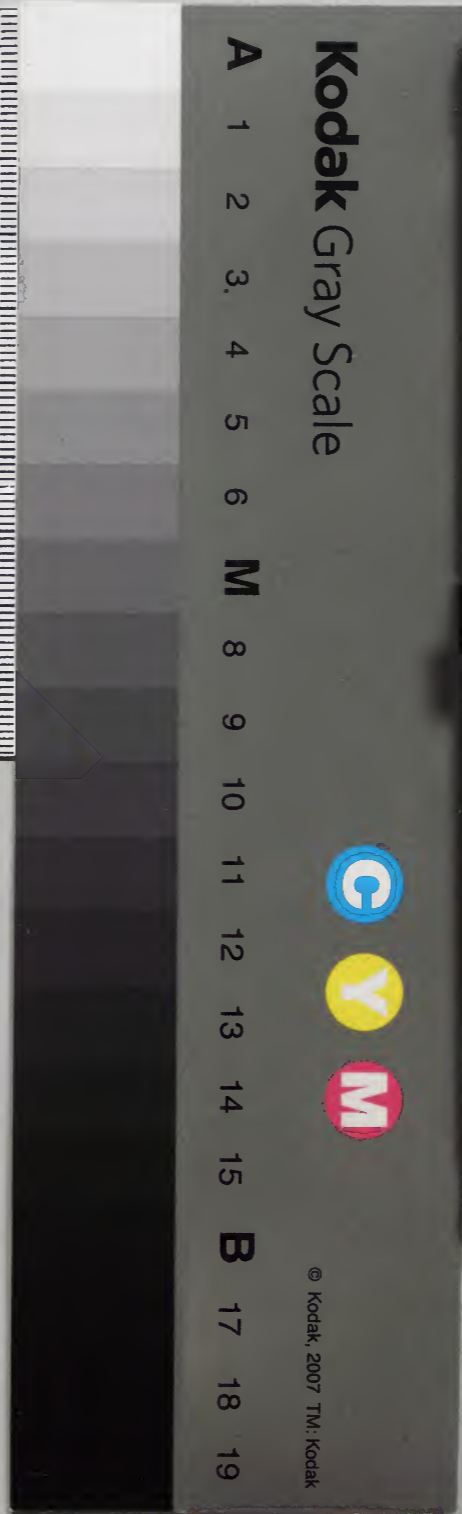
漢書門類			
九	一	二	〇
一	六	九	〇
四	二	九	〇
冊	架	函	號

內閣文庫			
九	一	二	〇
一	六	九	〇
四	二	九	〇
架	冊	號	類

地理十八号

內閣文庫	
番號	漢 9120
冊數	4 (1)
函號	292 55

292-55



小引

東坡先生文集

卷之八

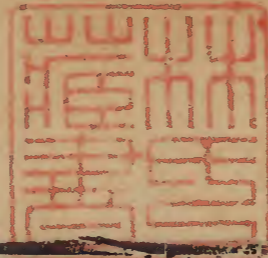
昔人謂武林湖光如鏡山色爭妍當

之者神豔近之者骨飛此語良有攸

當蓋山水清峭幽邃在在不乏而致

莫難于韻境莫難于淺游莫難于甘

每當春風扇物晚氣乘和芳煙滿



汀草自綠不必登崇躡峻而一葦
航長堤短渚僧寺酒樓惟吾意之所
適則莫如我西湖爲最勝乎矧彼南
宋百二十季太平之風物前輩之風
流悉斯焉萃茲典刑雖邈而故蹟可
尋習尚餘麗而歲時儼若如泗水潛

夫所輯舊事又往往足與山水相映
發者也余暇日手爲一編俾涉想猶
存托情斯在覺索於形內者少而寄
於象外者多則留佐宗少文輩援琴
卧觀可矣

武林錢震瀧撰

西湖襖事記

叙湖游

叙山游

西湖卧游册

約齋燕游志

賞心樂事

四時逸事

四時幽賞

武林歲時記

武林市肆記

故都宮殿記

藝流志

潮候圖記

Blank columns for text on the right page.

湖山勝槩

元 周密

南山路

自豐樂樓南至暗門錢湖門外入赤山烟霞石屋
止南高峰方家峪大小麥嶺並附于此

豐樂樓

舊為衆樂亭又改聳翠樓政和中改今名淳祐間
趙京尹與憲重建宏麗為湖山冠又甃月池立秋
千梭門植花木構數亭春時遊人繁盛舊為酒肆

湖堂
後以學館致爭但為朝紳同年會拜鄉會之地

舊在聳翠樓側又有集賢亭今並不存

呂洞賓祠

舊傳洞賓嘗至此

靈芝崇福寺

錢王故苑以芝生其間捨以為寺故名靈芝高宗孝宗嘗到凡四臨幸有浮碧軒依光堂亦為新進士會拜題名之所

顯應觀

祀磁州神崔府君六月六日生朝遊人甚盛咸淳間改昭應今歸靈芝寺舊有蕭照山水及蘇漢臣畫壁今不復存矣

楊郡王府上船亭

聚景園 詳見御園門

靈應堂 俗呼包道堂

寶蓮院

紫霄宮廨院

寶成院 舊名釋伽

興福院

永隆院

慧光尼菴 張循王府

省馬院船步 內有正覺超化二院

湖山券

長橋

妙淨院

寶德寺

楊和王重建克三衙建聖節道場

希夷道堂

劉蓑衣建于南屏園左今移于此

真珠園

有真珠泉高寒堂杏堂水心亭御港曾經臨幸今

歸張循王府

南園

中興後所初光宗朝賜平原郡王韓侂胄陸放翁
 為記後復歸御前改名慶樂賜嗣榮王與芮又改
 勝景有許閒堂和容射廳寒碧臺藏春門凌風閣
 西湖洞天歸耕莊清芳堂歲寒堂夾芳豁望矜春
 鮮霞忘機照香堆錦遠塵幽翠紅香多稼晚節香
 等亭秀石為山內作十樣錦亭并射圃流杯等處
 弁陽翁詩云清芳堂下千株桂猶是韓家舊賜園
 白髮老翁和淚說百年中見兩平原又云舊事淒
 涼尚可尋斷碑空卧草深人凌風閣下槎牙樹當

日人疑是水沉

雷峰顯嚴院

郡人雷氏所居故名雷峰錢王妃建寺築塔名王妃塔或云地產黃皮遂譌為黃皮塔山頂有通玄

亭望湖樓

普寧寺

又名白蓮有鐵塔一石塔二

雲濤觀

淨相院

舊名瑞相有無盡意閣娛客軒一段奇軒幽深可喜今皆不存

上清宮

葛仙鍊丹舊址道士胡瑩微祖築菴鄭丞相清之曾此讀書淳祐中重建賜今額理宗御書清淨道院

甘園

內侍甘昇園又名湖曲曾經臨幸至今有御愛松望湖亭小蓬萊西湖曲曲後歸趙觀文又歸謝節使弁陽翁詩云小小蓬萊在水中乾淳舊賞有遺踪園林幾換東風主留得庭前御愛松

海山崩身

御船坊 理宗御舟在焉

淨慈報恩光孝禪寺

孝宗常臨幸山曰南屏有慧日峰舊名慧日永明
太宗賜壽寧院額孝宗御書慧日閣有千佛閣五
百羅漢堂理宗御書華嚴法界正徧知閣等額梁
貞明大鐵鍋存焉畫壁作五十三參等寺後菴宇
甚幽大抵規模與靈隱相若故二寺號南北山之
最東坡詩云卧聞禪老入南山淨掃風塵五百間
其弘壯自昔已然今益侈大矣

南山昭慶院

惠照寺 後為齋宮今歸淨慈

南屏御園 正對南屏又名翠芳

南屏興教寺

舊名善慶有齊雲亭清曠樓米元章書琴臺及唐人磨崖八分家人卦中庸樂記篇後人于石傍刊右司馬溫公書六字其實非也

廣法院 齊王功德院有清曠亭 法因院 景獻太子殯所有古鐵塔錢王井

寶林院 莊文太子殯所舊名總持有可賦軒

赤山殯宮

明山券

舊瑞龍寺後為安穆成公慈懿恭淑四后殯所今為熾盛光寺

修吉寺 舊瑞龍寺移于此有西湖奇艷

正濟寺 又名普門

法雨寺 舊名水心

安福寺

極樂尼寺

高麗寺

舊名惠因寺湖山間惟此寺無勅額元豐間高麗王子僧統義天入貢學賢首教于此因施金建華嚴閣有易菴期懺堂皇姑成國公主殯所

玉岑山

惠因橋 秦少游龍井記游所謂濯足于惠因澗即此

廣果寺

開化尼寺

大通慈德院 舊名惠德塔

法興寺

保福院

長耳相院 舊名法相

定光菴 有定無泉

永慶院

延長真如院

延壽山

淨梵院 舊名瑞峰

崇教院

石屋洞

大仁院有石菴天成石羅漢其洞後又一洞名蝙蝠洞

水樂洞

院名西關淨化卽滿覺院山孝宗時賜李聿慈明殿賜楊郡王後歸賈平章山石竒秀中一洞嵌空有聲以此得名有聲在堂界堂愛此留照獨喜玉淵激石宜晚上下四方之宇諸亭及金蓮池

滿覺院

舊名圓興今在水樂洞嶺傍

石佛接待菴

烟霞洞

清修院有象鼻石佛手巖石羅漢東坡留題等歸雲菴

寧宗時水菴清禪師坐禪石窟中聞南峰鐘鳴遂大悟今改永興菴

關真人道院

小龍井

井創有龍王祠

南高峰塔

榮國寺有白龍祠五顯祠險峻甚於北峯中有墜

湖山勝槩

七

石相傳云昔有道者鎮魔于此又有潁川泉
方家峪

自方家峪至冷泉峪慈雲嶺泥路嘉會門外至大

慈山龍山

遇真道院

悟真道院

崇真道院

廣教院號小南屏

褒親崇壽寺

在鳳皇山劉貴妃功德有鳳凰泉瑞應泉松雲亭
觀音洞筆架池偃松交枝檜三門有陳公儲畫龍

甚奇

西蓮瑞相院

黃貴妃功德

地藏尼寺

慈光尼寺

張府功德

廣慈院

舊名廣福

寶藏院

有烏龍井錢武肅廟碑今錢氏五王廟在焉

寧親廣福院

陳淑妃香火院雖小而幽邃可喜

福全尼寺

廣嚴院

舊名妙嚴有徐正節墓

淨教院

蔡貴妃殯所

安福禪院

內侍陳都知香火名小陳寺

水月寺

路口有靈固石

崇教院

舊名薦福有珍珠泉

華津洞

胡山卷

趙龔王府園水石甚奇勝有仙人棋臺

西林法惠院

舊名興慶錢王建有雪齋秦少游記東坡詩

冷水峪

梯子嶺

慈雲嶺

淨明院

郊壇齋宮有易安齋梅巖高孝兩朝御和詩滿塔

樓栢舊有江月菴筇寫亭

龍華寶乘院

本錢王瑞萼園拾建有傅大士塔并栢板門槌猶
存有温公祠堂題名

天華寺

鏡清禪師道場舊名千春龍冊有願軒妙因樓化

生池

感業寺

舊名天龍有木觀音像

勝相院

舊名龍興千佛有五丈觀音像二并閣釋迦丈六
金身像

大通院 舊名顯明

天真院 舊名登雲臺有靈化洞

龍華山 有石如龍與兩石龍寺接

下石龍淨勝院

上石龍永壽院 舊名資賢石崖刻仁宗佛牙贊

郊臺 錢王郊臺亦近焉 道林院 舊名普濟

大慈寺 般若院

寶惠院 舊名普濟 錢王墳 文穆忠獻二王墳在此

長慶崇福院 皇叔祖太師和王功德 窰池 一名烏菱池

聖果寺 在包家山 真覺院 舊名奉慶有東坡瑞香花詩

包家山桃花關

桃花甚盛舊有蒸霞二字春日遊人甚多

法雲寺 舊名資崇 大慈山 舊有廣福金書院額

虎跑泉

舊傳性空禪師居此無泉二虎跑地而出東坡詩云虎移泉眼趺行脚龍作浪花拱撫掌

乾溪寨 小楊寺

香巖寺

小麥嶺 飲馬橋前後至龍井止九溪十八澗

道人山 有石洞 飲馬橋 地名放馬場

胡山勝迹

旌德顯慶教寺

咸淳甲戌冬改旌德襲慶慈明太后香火方丈有軒曰雲扉後山有泉石甚奇曰林泉有清壑凝紫靜雲等諸亭

南山禪關

舊名龍井路今又改南天竺

仰妃墓

吳越錢王妃

梅坡園

楊郡王園又名總秀

靈隱觀

寧宗朝張知宮勅御書冲隱菴淳祐中道士范善遷重建賜名今額今菴在觀右而觀改仁壽院矣

太清宮

寧宗時朱靈寶守固建楊太后書道德經石幢有歲寒軒養性凝神二堂後為賈貴妃功德今改觀音院

松菴

楊郡王府

崇德顯慶院

舊名棲真章菴質夫功德後為永王祈王殯所章司徒墓

名得象樞使菴之祖棲真院碑可考

翁五峰墓

名孟寅
字賓賜

徐典章墓

名申字幹臣
號青山翁

強金紫墓

名至字幾聖今石羊虎猶存其子文憲公淵明墓

在西溪鄉諸子亦多附此

陳拾遺墓

唐人歲久莫考名
字在積慶山下

水壑書堂

金樞密淵號水壑嘗作書堂于此因葬焉積慶永

清二山在後平鼎山在左湖山在前凡錢塘城邑

江湖之勝皆近在几席間乃南北二峰中之最高

一山也有君子天一二泉理宗御書積慶山怡顏

藏書農圃以賜又賜功德寺名曰積慶教忠後不

及建而止

贊寧塔

天聖間
葬此

靈石山

薛開封墓

名居正
謚貞顯

崇因報德院

有靈石泉又名歲寒泉甚清高宗常臨幸院與積

慶山後永清院皆薛開府功德此院已廢獨靈石

塔猶存

淨林廣福院

湖山勝槩

關府楊慶菴祖墳土人呼爲上楊菴有松關南泉
芳桂亭

無垢寺

舊名無着乃無著禪師道場舊在石人嶺慶元中
韓平原以寺爲生墳遂移寺于此嘉定十一年重
修有雅鷄巖仙人臺清音軒偃松下有茯苓因名
泉爲茯苓泉後爲演福寺遂廢

崇恩演福教寺

寶祐丁巳重建咸淳中改禪寺德祐後復爲教寺

賈貴妃殯所周漢國端孝公主祔焉舊山門有妙
莊嚴域及生清淨心亭真如亭諸天閣羅漢閣

鷄籠山

金鐘峯

褚家坎

漢末褚盛族
舊有居此者

白蓮院

相傳晉肇法
師講經于此

風篁嶺

小水樂

福邸
園

二老亭

後改德威舊在風篁嶺頭東坡辯才往來于此皆
有詩今移于龍井祠下

龍井

胡山券梁

吳赤烏中葛稚川嘗鍊丹于此在風篁嶺上巖壑
林樾幽古石竇一泓清澈翠寒甘美可愛雖久旱
不涸石上流水處其色如丹遊者視久水輒溢人
去卽減其深不可測相傳與江海通有龍居之每
禱雨必應或見小蟹斑魚蜥蜴之類井傍有惠濟

龍王祠

陳寺丞墓

名剛中紹興中以言事與張狀元九成連坐謫知
虔州安遠縣而卒後葬風篁嶺沙盆塢

胡侯墓

名則知杭州
廟在墓前

劉菴

孝宗朝劉婉容贊
所今歸龍井寺

龍井延恩行慶寺

辯才故地舊名報恩看經院後改壽聖東坡書額
猶存又改廣福元祐以來諸賢留題甚多及東坡
竹石廉宣仲枯木寺前有過溪橋又名歸隱橋又
名二老橋寺有方圓菴寂照閣清獻趙公間堂訥
齋潮音堂滌心沼鏡清堂冲泉薩埵石辯才清獻
東坡三賢祠辯才塔諸天閣山有獅子峰

葉苔硯墓

元索字唐
卿詩人

五雲山

中有真際院嶺上
有天井大旱不竭

九溪十八澗

大麥嶺

法空寺

舊名資慶

南資聖院

濮王墳

花家山

盧園

內侍盧允昇園景物奇秀西湖十景所謂花港觀魚即此也

淨安院

內侍董宋臣香火

崇真宮

昔為女冠今為永淨尼寺

茆家步

獨角門

淨嚴廣報院

內侍董永仲功德

隆興菴

楊寺解院

黃泥嶺

水陸菴

楊寺解院後名慶安院

妙心寺

水竹塢

西湖三堤路

蘓公堤自南新路直至北新路口小新堤自麴院

至馬蝗橋

蘓公堤

元和中東坡守杭日所築起南迄北橫截湖面夾

道雜植花柳中為六橋九亭坡詩云六橋橫絕天

漢上北山始與南屏通忽驚二十五萬丈老葑席

卷蒼煙空後守林希傍之曰蘓公堤

第一橋 港通赤山教場名映波

旌德觀

元係定香寺舊址寶慶間京尹袁詔改建為觀有

西湖道院虛舟雲錦二亭今復為定香寺

先賢堂

名仰高祠許由已下共四十人刻石作贊具載事

迹

第二橋 通赤山麥嶺路名鎖瀾

湖山堂 旁有水閣尤宏麗

三賢堂

祠白樂天林和靖蘓東坡

第三橋 通花家山港名望山

第四橋 通茆家步港名壓堤北新路第三橋

施水菴 名圓通有石臺籠燈以照夜船

雪江書堂 胡賢良侁所居

新水仙王廟 龍王祠與葛嶺者為二

崇真道院 賈平章建後有閣今改為僧寺

松窻 張濡別墅

第五橋 通菊院港名東浦北新路第二橋

第六橋 通耿家步港名跨虹北新路第一橋

小新堤

淳祐中趙京尹與憲自北新路第二橋至麴院築

堤以通靈竺之路中作四面堂三亭夾岸花柳北
蘓堤或名趙公堤

履泰將軍廟

有天澤井葛仙翁所植虬松將軍錢塘人姓孫名
顯忠任吳越時嘉熙中趙與權尹京禱雨有驗奏
聞因勅封天澤侯

楊園 楊和上府

永寧崇福院

又名小隱寺元係內侍陳源適安園近世所歌菊

花新曲破之事正係此處獻重華宮為小隱園孝
宗撥賜張貴妃寺前有澗曰雙峯又曰金沙

裴園

裴禧園誠齋詩云岸岸園亭傍水濱裴園飛入水
心橫傍人莫問遊何處只揀荷花開處行

喬園 喬幼園

史園 史屏右微孫

資國園 舊名報國有東坡書隱秀齋趙令時德麟跋語

淳固先生墓 弑姓宋號庸齋師晦菴先生

馬蝗橋

孤山路

孤山路

西陵橋

又名西林橋又名西泠橋又名西村

孤山

舊有栢堂竹閣四照閣巢若閣林處士廬今皆不存

四聖延祥觀

有韋太后沉香四聖像小蓬萊閣瀛嶼堂金沙井

六一泉餘見御園類

西太乙宮

舊四聖觀園理宗朝建今黃庭殿乃昔涼堂也兩

壁蕭照畫尚存亭館名並見御園類有和靖墓瑪

瑤坡陳朝栢

四面堂

處士橋

以和靖得名

涵碧橋

高菊澗墓

名九萬葬孤山後談家山

斷橋

又名段家橋萬柳如雲望如裙帶白樂天詩云誰

開湖寺西南路草綠裙腰一道斜

北山路

自豐樂樓北沿湖至錢塘門外入九曲路至德勝

橋南印道堂小溜水橋黃山橋掃帚塢鮑家田青

湖山勝槩

十八

芝塢玉泉駝巘棲霞嶺東山衙霍山昭慶教場水
磨頭葛嶺九里松靈隱寺石人嶺西溪路止三天
竺附

柳洲

龍王廟 名會靈所謂柳洲五龍王也

惠明院 舊名資福今呼柳州寺其地舊為通元菴

上船亭

養魚莊 楊郡王廟

環碧園 楊郡王府堂扁皆御書

迎光樓 張循王府

劉氏園 內侍劉公江所居

一清堂 後改玉蓮競渡爭標於北

菩提院

舊名惠嚴與昭慶寺相連有靈感大悲像閣綠野
白蓮堂碧軒四觀軒南漪之熏澄心涵碧玉壺攪
瑜今廢

玉壺御園

楊和王水閣

賈府上船亭

錢塘門上船亭

秀邸新園

謝府園 有一碧萬頃堂

隱秀園 劉鄜王府

先得樓 即古望湖樓

釋勝園 秀邸有御書擇勝愛間二堂

九曲城下

湖山券

法濟院 舊名觀音院 有明爽二軒

五聖廟 有蘓漢 臣畫壁

妙因院 元係慈 光菴

寶嚴院

真覺尼院 元係隱 靜菴

錢氏園 華亭 錢府

新嶽廟

東湖道院

關王廟 舊滿路種桃 號半道紅

古北關

楊府廨宇 楊郡王府 今捨為寺

玉虛觀

崇果院 德勝橋南 舊名羅漢

印道堂

趙郭園

羅漢院

史府 今為慧 日寺

水丘園

西隱精舍

豐樂院

鐵佛寺

梅岡御院

張氏園

王氏園

小溜水橋

精進院 齋宮舊 名精脩

延壽院

澄寂院 桃花 衲

黃山橋

掃帚塢

萬花小隱 謝府 園

常清宮 沂王 功德

聚秀園 楊府

鮑家田

秀野園 謝府

南禪資福尼寺

胡山卷

極樂尼寺

思故塔

屠虛聖昭廟

廣慧侯

資壽院

元係大聖菴

明覺院

舊名報先有虛心軒

永菴

閣

萬安院

舊名清化永安

慈聖院

舊名慈雲潘李二貴妃殯所有聖水池大旱不涸

羅寺

妙智院

舊名報國觀音

玉泉淨空院

泉色清澈蓄大金魚有龍王祠

西觀音山

青芝塢

愍忠資福普向院

楊和王建專克殿前諸軍功德及為諸軍瘞所

上關寺

內侍關少師功德名崇先顯慶

竹所

杜北山墓

汝能字叔謙太后諸孫居翹院能詩有聲

天清宮

冠女

靈峯院

裴氏功德

裴墳

有雙節亭

駝巘嶺

靈耀觀

西峯淨嚴院

感義郡王功德

大明院

圓明崇福禪寺

巖阿有井泉極清冽內侍霍汝弼功德

棲霞嶺

神仙宮

有偃松如龍名御愛松

乾濕水洞

有一寺在側

淨元觀

妙明院

東山術

不空院

舊名傳經

永安院

元係吳秦王府香火菴有清芬亭

護國仁王禪寺

後有龍洞龍王祠在焉

西靖宮

女冠

寧國院

廣照院

霍山

長慶院

舊名華嚴菴主張王香火

張王廣惠廟

永慶院

光相塔院

山水甚奇

湧泉

高宗嘗取淪茗

清心院

舊名湧泉

淫池園

呂氏

金輪梵天院

舊名金輪寺後即巾子峯

寶勝院

舊名應天

金牛護法院

洞明菴

天龍洞

道者開無門所居

雲洞園

楊和王府有萬景天全方壺雲洞瀟碧天机雲錦

紫翠間濯纓五色雲玉龍玲瓏金粟洞天砌臺等

處花木皆蟠結香片極其華潔盛時凡用園丁四

十餘人監園使臣二名

大昭慶寺

與前菩提寺相連舊名菩提寺有戒壇

策選鋒教場

古柳林

錢塘縣尉司

舊有平湖軒英游閣又有片石周益公字之曰竒
俊蓋相傳為王子高舊居故也

葛嶺路

水磨頭

石函橋

有水閘泄湖
水入下湖

放生亭

德生堂

理宗
御書

泳飛亭

理宗
御書

總宜園

水張太尉後歸趙平
遠洪今為西太乙宮

大吳園

小吳園

水月園

紹興中賜楊和王孝宗撥賜嗣秀王水月瀛燕堂

玉林堂皆御書

兜率院

葛嶺

葛仙常往來於此
故得名亦名葛塢

十三間樓相巖院

舊名十三間樓石佛院東坡守杭日每治事于此

有冠勝軒

大石佛院

舊傳為秦皇纜船石俗名西石頭宜和中僧思淨

胡山券

就石鑄成大佛半身或云下通海眼

保叔塔崇壽院

咸平中僧永保脩故得名有應天塔極樂菴落星

石石獅峯又名巾子峯及石屏風在焉碑刻舊有

屏峯院記封山記

寶積山

敷惠廟

多寶院

舊名寶積
有綠陰堂

嘉澤廟祠

木仙有薦
菊泉及亭

孫花翁墓

惟信字季蕃隱居湖山棄官自放詩詞尤工趙節

齋葬之劉後村為誌杜清獻為文以祭

普安院

挹秀園

楊駙
馬

秀野園

劉鄜王有
四并堂

上智果院

有參寥泉
東坡題

治平寺

有錦塢
煙雲閣

壽星院

江湖偉觀

即觀臺舊址盡
得江湖之勝

寶雲菴

舊名千光玉寺邳王殞所有寶雲菴清軒月窟澄

心閣南隱堂妙思堂雲巢今不復存又有靈泉井

寶雲菴初陽臺亦廢

瑪瑙寶勝院

昔在孤山後改爲四聖觀遂遷于此有中庸子陶
器墓乃法惠法師智圓自號也有高生閣僕夫泉

養樂園

賈平章有光淥閣春雨觀瀟然養樂堂嘉生堂生

意生物之府

玉清宮

有葛仙
鍊丹井

半春園

史衛
王府

小隱園

史
府

集芳御園

後賜賈平章內有假山石洞通出湖濱名曰後樂
園有蟠翠雪香翠巘倚繡挹露玉蕊清勝已上皆
高宗御題亦集芳舊物也西湖一曲奇助理宗御
書賈秋壑遂初容堂度宗御書又有初陽精舍警
室熙然臺無邊風月見天地心琳琅步歸舟等不

香月鄰

廖瑩中園
後歸賈相

嘉德永壽教寺

毛娘娘功德有
翔泳堂芝巖

喜鵲寺

卽禪宗院以鳥窠禪師得

死儀殯所白樂天

有紫楊花詩

寶嚴院

舊名垂雲

定業院

鳥窠禪師道場有君子泉石甌山環峯堂襲夢軒

虎頭巘

介于寶嚴定業之間

施梅川墓

名苦字仲山吳人能詞精於律呂楊守齋爲寺後

一樹梅作亭以葬薛梯飈爲誌李箕房書周草窻題

蓋

仁壽尼菴

招賢寺

報恩院

舊名報先卽孤山六一泉寺後以其地爲延祥觀

遂遷于此德國公主殯所

廣化院

舊名永福自孤山遷于此舊有白公竹閣栢堂水

鑑堂涵暉亭凌雲閣金沙井辟支佛骨塔慧琳塔

白公祠堂

快恬園

趙氏

湖山勝覽

入

二十七

水竹院落

賈平章園御書閣曰奎文之閣有秋水觀第一春

思剡亭道院

顯明院

舊名興福保清儀王仲堤殯所有鑑空閣綠淨堂

北新路口

棲霞嶺口

古劍關

棲霞嶺下

岳王墓

岳武穆王飛所葬其子雲亦祔焉葉靖逸詩云萬

古知心只老天英雄堪恨復堪憐如公少緩須臾

死此虜安能八十年漠漠凝塵空偃月堂堂遺像

在凌烟早知埋骨西湖路悔不鴟夷理釣船

褒忠演福院

元係智果觀音院後克岳鄂王香火岳雲所用鐵

鎗猶存

冲虛宮

舊名寧壽菴

耿家步

東山衙口

福壽院

廖葑洲園

小石板口

湖山勝覽

二十七

九里松一寺門

唐刺史袁仁敬守杭日植松於左右各三行門扁
吳說書高宗嘗欲易之自以不及但金飾其字

駝巘嶺口

石板巷口

麴院巷口

行春橋

小行春橋

忠勇廟

魏制張淵

左軍教場

三歲塔院

明真宮

女冠今改
為三藏寺

資德廟

慕容貴
妃香火

萬壽院

南山白
雲宗建

唐家衙

文淵溪

紫芝道院

道士陳
崇真

瑞岡塢

燕脂嶺

以土色
得名

普福教寺

崇壽院

崇親資福院

張淑妃
香火

天申萬壽圓覺教寺

舊爲了義法師塔院有歸雲堂三昧正受閣並高
宗御書累朝臨幸有御座御榻理宗御書清凉覺

地

石獅子路

香林園

湖山勝覽

斑衣園韓府

金沙澗靈竺之水自此東入於湖

顯慈集慶教寺

閻貴妃香火寺扁殿閣皆理宗御書有月桂亭其

佳金碧為湖山諸寺之冠

靈隱天竺寺門

俗呼二寺門袁居中書白樂天詩一山門作兩山

門兩寺元從一寺分正此也

合澗橋靈竺二山之水會合于此

龍脊橋

武林山

又曰靈隱山又曰靈苑山又曰仙居山上有五峯

曰飛來曰白猿曰嵇留曰月桂曰蓮華山前有澗

即武林泉也

呼猿洞

龍泓洞

有蔣之奇篆字前後諸賢題字極多二洞在飛來

峯

女兒山一名玉女巖

青林巖

理公巖乃靈隱開山惠理法師在靈鷲寺後

湖山勝覽

三九

冷泉

有亭在泉上冷泉二字乃白樂天書亭字乃東坡
續書詩扁克棟不能悉錄林丹山詩云一泓清可
浸詩脾冷暖年來只自知流向西湖載歌舞回頭
不似在山時

温泉

醴泉 二泉在冷泉之上

葛塢

朱墅

候仙亭

壑雷亭

觀風亭

又有虛白見山袁君紫微翠微石橋月桂等亭及
丹竈隱居許邁思真三堂連巘棧伏龍濺等今皆
廢

景德靈隱禪寺

相傳靈隱禪寺乃葛仙翁書或云宋之問書景德
中續加景德二字有百尺彌勒閣蓮峯堂方丈曰
直指堂千佛殿延賓水閣望海閣理宗御書覺玉
寶殿妙莊嚴域又有巢雲亭見山堂白雲菴松源
菴東菴等在山後尤幽寂可喜

北高峯塔

在靈隱寺山後絕頂比南高峯尤高上有五顯祠
遠近炷香四時不絕

法安院

舊名廣嚴唐韜光禪師築菴于院後有清獻東坡

題名

保寧院

舊名保安
無量壽

資聖院

舊名大明開
山咸澤禪師

韜光菴

韜光禪師道場與樂天同時周伯弼有詩前後諸

賢留題甚多舊有僧嘗於此降仙請至釋子蘭以
下十人凡七十三釋皆唐人能詩者各書一詩語
皆奇絕曲盡其景今詩尚存壁間

永福寺

隆國黃夫人功德咸淳九年建在靈隱西石筍山
下

石筍普圓院

天福二年黃氏重脩舊名資嚴山有石如筍高數
十丈故名石筍寺有超然臺金沙白沙二泉鄴公

菴杭守祖無擇愛此山之勝結菴於此取公所封
名之方丈左右金漆板扉皆趙清獻諸賢蘓秦陳
黃留題及文與可竹數枝如張總得父子吳傳朋
等題字甚多歲久暗淡猶隱隱可見寺極清古幽
邃為湖山諸刹之冠後隆國黃夫人以超然臺為
葬地遂移此院于山之西而古意不復存矣

天聖靈壽院

僧德賢建

鐵舌菴

隆親永福院

時思薦福寺

吳益王墳寺舊以下竺為墳寺後以古刹遂別建
于此高宗嘗臨幸吳太后手書金剛經有楊太后
跋及高宗御書心經並刻石藏下竺靈山塔下益
王神道碑蔣燦書甚佳墓前二石馬琢刻如生舊
傳夜輒馳驟其鞦轡光瑩如玉至今苔蘚不侵寺
有宜對亭雙珠亭萬玉軒湖山至此極幽邃矣

黃妃墓

錢王妃

卓筆峯

明惠尼院

舊名定惠錢王孫妃香火

石人嶺

海峯菴

無着禪師塔

舊有無垢院韓平原以為壽地遷院于靈石山側
後楊郡王復取為壽地遂啓其塔乃陶龕容色如
生髮垂至眉指爪皆遶身舍利無數留三日不壞
竟茶毗之僧肇淮海有詩云一定空山五百年不
須惆悵啓顏軌路邊多少麒麟塚過眼無人贈紙
錢今地為永福所有

西溪路

畢宮師墓 畢再遇之父
子皆葬於此

三天竺 自靈鷲至上
竺郎當嶺止

陳明大王廟

漢熹平餘杭令陳渾後唐長興中封太平靈衛王
靈鷲興聖寺

惠理法師卓錫之地吳越王建有靈山海會閣理
宗御書理公巖滴翠軒九品觀東坡祠東坡題名

隋觀法師塔 下竺開山
祖師真觀

下天竺靈山教寺

在隋號南天竺五代時號五百羅漢院祥符初號

胡山卷

靈山寺天禧復名天竺寺紹興改賜天竺時思薦
福爲吳秦王香火慶元復今額有御書閣藏仁宗
及中興五朝御書曲水亭前塔跳珠泉枕流亭適
安亭清暉亭九品觀堂石面靈桃石蓮華水波石
悟侍者塔並祠草堂西嶺臥龍石石門澗神尼舍
利塔日觀菴方丈曰佛國山法堂二字乃雲房鍾
離權書甚奇古金光明三昧堂神御殿瑞光塔普
賢殿無量壽閣回軒亭七葉堂客兒亭大悲泉重
榮檜葛仙丹井白少傳烹茶井石梁翻經臺望海

閣香林亭香林洞無根藤鬪鷄巖夜講堂登嘯亭
靈山後塔慈雲懺王榻七寶普賢閣旃檀觀音瑞
像有記大抵靈竺之勝周回數十里巖壑尤美實
聚於下天竺寺自飛來峯轉至寺後諸巖洞皆嵌
空玲瓏瑩滑清潤如虬龍瑞鳳如層華吐萼如瓣
殼疊浪穿幽透深不可容貌林木皆自巖骨拔起
不土而生傳言茲巖韞玉故腴潤若此石間波紋
水迹不知何時有之其間唐宋遊人題名不可殫
記覽者顧景輿懷云

吳越孝獻世子墓 文穆王子

楓林塢

永清寺 薛開府居正香火

中天竺天寧萬壽永祚禪寺

隋開皇千歲寶掌和尚開山建寺吳越時名崇壽

院政和中改賜今名有摩利支天像華嚴閣如意

泉

彌陀興福教院 皇子克邠二王殯所

顯親多福院 舊名光福

大明寺 元係興國恭

上天竺靈感觀音院

大福中建名天竺看經院咸平初賜今名淳祐中

賜廣大靈感觀音教寺舊寺額蔡襄書後理宗易

以御書外山門乃蔡京書紹興乾道淳熙皆嘗臨

幸有十六觀堂應真閣超諸有海理宗御書有雲

漢之閣藏累朝所賜御書兩峯堂白雲堂中印堂

清華軒延桂閣秋芳閣伴雲閣前後賜珠冠玉爐

珍玩甚多每水旱朝廷必禱焉外古迹有肅儀亭

梅峯菴琮老橋金佛橋復菴流虹澗夢泉植杖亭

謝履亭凝翠泉觀音泉雲液池孫公亭無竭泉

雙檜峯 白雲峯

乳竇峯 楊梅嶺

郎當嶺

[Faint bleed-through text from the reverse side of the page]

西湖月觀

吳郡陳仁錫

甲寅居堯峯登妙高吸太湖手煮寶雲泉自龍洞下
 琅玕夾流水侵予枕簟深夜鳥啼四更吐月游魚欲
 躍假寐未遑曉烟如抹風急雨來四山暝合汎石湖
 楞伽間十里嵐光天長水遠以此貪戀家山唯西湖
 舊游小艸未削初夏日長簡付鬪氏嘗謂游山水如
 睡臥記述如作夢當其夢時好醜皆夢一經改竄情
 事倍佳無乃非昔夢耶既編補帆爲据月觀留作湖

上一夢

初四月紀

癸丑秋八月暮維舟棕毛塲步石函俄見湖光逕棹
斷橋保叔一峯送影湖面紅衣落盡遠水一枝藕花
泊妓依稀太守昔年西泠橋下問水雲寬窄落日銜
山波波擁紅巒夾綠陰斜入外湖青蒼異狀騰焰短
矣月乍鉤艸欲碧一半勾留逆鑑上下極愛雷峯蒼
立

初五月紀

自溜水橋觀慶忌塔昔嬰離誘入吳因風勢以矛鉤
其冠而刺之葬此咸淳間怪物浮水若鐵棺然其西
鄴侯橋石函入下湖問趙宋諸貴人墅僅餘花園老
卒歌一篇耳寶所山奔水導逆以海潮余坐落星石
漱一勺泉下大佛寺萬柳成幕橋左斷寶雲山之東
宋家花如錦日錦塲及上秋陽臺凄神寒骨海風四
起月到望湖亭誦前人語西湖深靚空澗納光景而
涵烟霏澗衍而不迫紆徐以成文陰晴之中各有奇
態酒空急抵昭慶岸沽酒

初六月紀

汎曉湖及湖巒光盡紫海雲未斷出寶佑橋即段紅

袖青旗總宜園名涵碧橋名彷彿觀之孤山巋立長烟初

淡山水未深余觀第三橋碑不祀鄴侯今與白蘇處

士四日四賢祠然范文正張忠定朱徽國不宜入耶

其巔歲寒巖樂天就四照為竹閣而麗農樓快雪閣

萃其勝南陸宣公祠又南六一泉東坡先生惠勤上

人哭歐陽公處也孤山飯罷送客上湧金門泊藕莊

飲雷峰下南屏披峻壁翠落蓮花洞口久之乃歸臯

亭諸山飛翥如亂雲補兩湖之缺斗折蛇行與燈明
滅在孤山語處士曰有是哉處于清濁之間歎焉蘇
焉。范焉白焉。參寥焉慧勤焉。甚之而韋后焉賈似道
焉。

初七月紀

殘醉未醒閉戶作句客作竹就飲池塘蕭條夜深與
客過溜水橋月漸低急放舟十錦塘月影半浸湖如
擊寶幢即之微縮斜下如懸指漸一指片指俄落寒
潭光經時不散桂輪自水中央的爍兩峰高處月在

西海月觀
天而半在水而圓。比于山高月小。余進一籌矣。

初八月紀

行唐刺史九里松下長晝風雷江濤夜合隔林先作
雨昔吳說書額高宗揮數十幅不能及天矯作勢萬
乘辟易松旁麴院宋取金沙礪水釀官酒由合澗上

北自靈隱
南自天竺

登北高峰山起歛出睦跨富春控餘杭局

結錢塘突爲峰鳴雞見日升盤三十六灣而陟西望
羅刹遙接海邑郡城飛來峰樹自崖谷擢起根生石
上翠蕤蒙羃鳥悅山客開洞曰龍泓宋丁翰之月夜

集鸞處問靈隱浦惟流泉淙淙跨澗一樓亭冷泉于
巖面寺暗林香青林洞之北管人長嘯集猿呼曰猿
父爲建飯猿臺逐侶出雲呼兒歸洞最宜向包氏山
房一聽猿啼松落三竺之勝亘數里自飛來轉寺後
如伏虬飛鳳稽留峰介天竺之中遙響飛空歸流欲
瀉大悲泉流講堂下空巖懸乳幽濠嶺在其東南深
壑巉巖艸叢石瘦仰天一線至捫壁嶺左逼障右臨
溪而活沙塢滑善崩上天門湖海一色矣自錦堤歸
忙上保叔塔觀落日山高峰蔽畧見紅霞數道到寺

門海日蒼黃倒影余乃自梅花嶼之北婆娑深樹旋
 下客舟斷橋賓月忽被孤山一角水底影破則狂叫
 月既下借琴僧過第三橋道人卧呼之不出龍王廟
 後一水臺攀而上彈雙清一曲水靜夜寒游魚不出
 波淺舟閣一夜凍湖心笑前人行過畫橋天忽曉誰
 似我中流自在須臾漁燈影綠樹數峰欲青雲起如
 烟易小艇傍湖心亭杲杲日出

初九月紀

是夜雨 是日觀百妓會禮十廟湖心亭看日出故亦書月

錢塘門百妓會十萬人家市聲到海皆成紅霧俄見

飛騎者八石榴裙擁始由鎮海樓上子胥廟山自天
 目翔舞而東瀕于鳳凰薄湖掠江左折吳山江介海
 門昂首穹脊掉尾內向道士曰晉天福江水溢寶達
 兜止之夢偉人曰員聞命矣予笑曰豈有地老天荒
 數千年怒不少殺而擊山破岸者哉所至前瞰江後
 俯湖則三官廟最風搖泉韻浙浙出石罅視之既靜
 其聽始遠則青衣洞最雲開山露雨過竹涼高見滄
 溟則雲居菴最巖竇窳窳秀石玲瓏鶴髮龍骨蹒跚
 其頂壽藤怪蔓羅絡蒼干霄之木根不土荻寒泉

滴瀝乍繁乍細，煮石篝燈，十宿洞中，不能言去，則瑞石山紫陽菴最昔人云石者山之骨相也。吾獨取夫怪怪奇奇者焉。彼固化工之所深寶也。譬之于士亦豈以狂狷為非材也哉。峭削凌空，白露夜滴，則橐駝峰雪風洞最若夫三折肱而凌霄，則真人殿庭一樹最蓋仙窟云。丁野鶴蟬蛻鬚眉尚奕奕，永樂間御書招張三丰不至，今塑三像祀之。坐立余謂夜靜何人吹鳳管三丰臥也。霜林葉盡羣峰出三丰立也。肯與冷泉作主，一百日不用二十四考書中書三丰坐也。

初十月紀

泊岳墳三橋三妓驕嘶綠楊，白衣躍上捷如飛兔，為浮數白已送客湧金門清波遠，烟一片紅粉銷歸何處，中流忽聽客呼，遂上其舟，又是一番泡影矣。

十一月紀

鎮海樓之南為寶山，誦子瞻詩野客歸時山月上，棠梨葉亂暝禽呼，及同秦仲二子游云平明已報百吏散意，即其几席湖山簿書魚鳥處也。玄妙觀問洞賓題蕉處一龕烟火而已。白馬廟折而西曰七寶山少

西湖月觀 六
游夢天女求贊維摩像處昔雲閣黎居山坡入方丈
小院見其隱几低頭讀書與之語漠然不對蓋不出
十五年矣後贈以詩有讀書常閉戶客至不舉頭句
余謂作吏如子瞻可以游釋如雲閣黎可以從吏游

十二月紀

清波門折而東南曰鳳凰山左江右湖千山軒翥其
麓爲萬松嶺唐宋州治卽錢王故宮云宋邇大內碧
瓦鱗次植日本松作觀堂三茅觀鐘鳴觀堂之鐘應
之則駕輿山背芙蓉閣風帆沙島一溪通小西湖亭

曰清漣萬松入蟠介亭諸勝皆列皇城之外江干皆
禁籞紹興福解陳修表蔥嶺金堤不日復廣輪之大
太山玉牒何時清封禪之塵高宗手書懸壁然淳熙
間孝宗及皇太子朝上皇德壽宮爲汎湖觀潮亦盛
事云嗟乎韋后不挽欽宗之輪而一目存誓嗤于道
人及乳母抱度宗行廊廡手粘一塔影歎宋家無復
生氣弔閻貴妃詩南宋可憐無故主西山空自夢朝
雲悲夫自梵天寺而北折而西爲勝果禪寺臨江突
几南連秦望東亘吳山笑語落富陽月巖最善中秋

清輝滿隙如合璧左爲中峰宋殿前司營在其右石
筍林立錢日排衙白塔小竹石壁夾道古石榭云樹
散雲收虹殘水照歸由湧金喚渡得月柳洲亭白雲
滿川飛浮來往水皆縹碧

十三月紀

參寥泉

舊在孤山徙築于此有泉出寺後仍名參寥焉

西爲宋布衣岳琚祠

又西爲錦塢其巔初陽臺葛洪吸日月于此驚飈作
危。墮。勢。峰。拔。地。削。立。數。千。百。尺。龍。爪。拏。攫。鑄。洗。萬。古。
如。新。每。作。雨。崖。鐵。色。紫。陽。先。生。嘗。提。舉。浙。東。法。得。祀

祀其下葛嶺之上舊招賢寺白樂天詩雖在人間人
不識與君名作紫陽花子瞻入壽星院悟前身曾到
此昔似道婉儀彌遠架廊疊磴而趙紫芝與葛仙翁
並墓其下不知後人如何作眼冠萊公集妓賞綾千
段倩桃獻詩萊公默然及貶嶺南道杭州桃疾曰葬
我天竺山下樂天拈花爲喻子瞻拈身爲喻倩桃拈
織爲喻皆老禪也又聞坡公仇池筆記杭人喜食鶯
日屠百湖上夜歸百鶯皆號若有所訴嘉靖間侍御
令巡官日報屠鶯之數日屠一千三百有奇噫坡倅

杭時戲語酒食地獄高穀繼之獄為一空今鶯獄亦
宜空矣晚上湧金酒舟歸自昭慶步月曲港湖艸層
委聽小橋流澗立斷橋湖舟不行穿瑪瑙寺抵石函
橋皆作響湖水空明荇藻交橫

十四月紀

從野堂諸君子與偕儀伯季生玄暉君翰修止日放
星芝子懸約余由昭慶寺後取徑桑堤山閨樹周西
湖如艷妝山陰如翠幃深處此中蘭湯浴罷時也月
皎甚移席廣庭山如碁布瞰巖而峙為態舒緩艸木

蒙籠空青微出飛鳥時歸紛紛點石儀伯歌與偕和
出門四山如畫風露浩然行一里至渡頭返曉起讀
行卷唱吳琚海門飛上明月

十五月紀

是日觀潮

浙潮銀山雪屋有頭數丈或曰浙去潮近赭龕兩山
橫鎖江口衝突颺激他江去潮遠湧水而已余觀潮
兵馬司前目逆海門兩山嚙合士女雜浪花中日下
春玉抹烟屏如鷺一行憩萬松嶺絕巘左一亭秀出
巖阿俯湖瀕海西湖雷峰如坐如卧松濤峻絕若斷

鬱透迤表忠觀讀子瞻所書記余謂千古絕得意之
 文其次謀止高麗王獻金塔疏莊嚴有體二文並得
 之湖文章有神矣古云胸中無萬卷書眼中無天下
 奇山川未必能文縱能亦兒女語耳坐靈芝寺門
 王水流寂寂俄見紫雲萬重荇藻鷗鳧皆染絳色數
 聲鐘磬千頃筵篔放舟錦堤樓舫齊垂楊亂拂紅妝
 吳姬半醉清謳凌于波上棹湖心亭吳越勝人各集
 艷姬嬌兒未幾歌漸杳月影在地繽紛殊狀余乃偕
 客自六一泉步西泠橋選樹四橋以下湖光深靚漁

不張燈金沙灘口微聞木魚五橋更籌亂六橋淨慈
 鳴鐘堤有行人還第三橋保叔昭慶鏗鏗相答行十
 二里而天曉遠烟微出海面

按堤南一橋曰映波對西岸六橋舊有旌德觀先
 賢堂觀本定香寺寶慶間京兆袁詔改建有虛舟
 雪錦二亭祀許由而下四十人曰仰高祠花竹縈
 紆小山曲徑二橋曰鎖瀾對西岸五橋舊有湖
 山堂前擁雙塔後植兩峰四望洲回浦合三賢堂
 祀白蘇林三公三橋曰望山斜對西岸四橋水

日花港舊有雪江草堂。四橋曰壓堤對西岸第
三橋舊有崇真道院石臺籠燈以照夜船。水仙王
廟一名龍王祠以樂天和靖子瞻附祀。兩廡并曰
薦菊取蘇詩一盞寒泉薦香菊。五橋曰東浦對
西岸第二橋。六橋曰跨虹斜對西岸第一橋稍
北爲西泠橋。

十六月紀

由延祥觀眺竹閣故基。移自孤山昔人祀樂天以杭妓故
園沉紅睨綠樂天去後倩妓傳詩耳。西爲宋洪忠宣

祠又西鳳林寺鳥窠談禪處也。予笑白蘇兩公日與
湖。上。人。家。雜。處。不。辨。官。長。湖。光。潏。灩。如。几。案。間。物。鳥
窠。猶。向。樂。天。愁。心。火。相。構。識。浪。不。停。豈。其。胸。中。著。一
西。湖。耶。棲。霞。嶺。下。弔。岳。武。穆。王。闕。新。碑。獄。卒。隗。順。負
屍。踰。城。至。九。曲。叢。祠。潛。瘞。之。以。玉。環。殉。樹。雙。橋。識。焉
今。并。祠。云。其。又。西。張。憲。墓。夜。闌。飲。垂。虹。橋。須。臾。移。第
二。橋。斜。望。西。泠。孤。山。霞。起。空。山。響。木。魚。海。天。欲。紅。是
夜。游。裏。六。橋。

按楊公堤裏湖西岸也。太守楊孟暎旣開西湖遂

築此堤增建六橋然近北山三橋宋時已有之楊公所築特南山三橋耳 第一橋近淨空院玉泉之水出焉曰環璧西通耿家埠 第三橋金沙灘之水出焉題曰流金西通麴院路游靈竺者停橈其間 第三橋近龍潭有時祥光浮水曰臥龍西通茅家埠 第四橋遶丁家山而東沿堤屈曲蒼翠掩映題曰隱秀西通花家園 第五橋西挹高峰舊有景行祠西通麥嶺路 第六橋從定香橋而入近發祥寺虎跑珍珠二泉之水出焉曰濬源

十七月紀

仙姑山入青芝塢觀魚玉泉寺泉溉千頃靈鷲寺在其後北爲法華山而西溪秦亭則法華之分支也自行春橋出蒼烟老木間爲九里松余與客品松選奇輒狂呼林谷浪花仰激琮瑤訝豁其南爲仙芝嶺而合澗橋峙飛來峰路口冷泉一亭清輝如昔偶憶樂天招韜光入城光不赴荅詩及黃紙詔下僧徒悵望歎達官不下山山僧不入城便是清涼世界始從响巉山房山半峰高百盤泉數十折長松夾道引竹流

泉散如飛雨，豈紅薑紫芽。能教月下碧，天哉菴有金。
蓮池純陽殿，觀滄海日出。堦前秀靈艸，芙蓉數朶開。
屋薄老楓落，紅滿地。世外春秋艸，木自寒煖塑像絕。
佳仙自塗抹，雲氣自此陟。風篁嶺林壑，深沉流淙活。
活自龍井而下，四時不絕嶺。故叢薄荒密，元豐中辨。
才淬治潔，楚坡云天竺已幽阻。風篁更盤紆者也。片
雲石之上，曰獅子峰，高出羣岫，可瞰江滸。天竺諸峰
疊繡如畫，辨才送于瞻過嶺，有過溪嶺，辨才老焉曰：
歸隱橋語坡云：與子成二老，來往亦風流。曰：二老嶺

其下宋陳剛中墓，建炎議恢復，與張子韶等七人共
謫。詩云：同日七人俱去國，何時萬里許還家。蓋足壯
也。片雲與衆二亭，甃池構石，彈碁流水。龍井大樾，幽
古石鑑平開，閒花寂艸，延緣其傍。鳥韻相答，水東出
茅家埠入湖。古人云：西湖之西，浙江之北，風篁嶺之
上，深山亂石之間，盤幽宅，阻嶺之左右，大率多泉者。
也。其左爲神運石龍井，之上爲老龍井，人烟曠絕，一
泓寒碧，盃大海塊。長江西湖如鬚髮，諸峰膝行匍伏，
僅見天目，翔舞一帶人家。茫茫烟雲，海氣烟霞，石屋

十里桂花撲人游裾道旁狼籍亂插枝頭士女賤如
土已薄暮道太子灣西玉岑赤山之間惠因澗鍊櫃
鎖蛟高麗王子導澗中水甃池轉輪色如藍獅象舍
雲氣定香橋至四橋月上全湖金紫垂虹喚渡抵昭
慶
古十八月紀
九溪十八澗僻江干游屐鮮至古無咏者九溪在老
龍井之南其西爲十八澗蓋烟霞嶺之西溪環者九
水出江而北遶龍井十八澗則徑通五雲山雲棲寺

昔柳子厚記楚山石曰以慰夫賢而辱于此者又曰
其氣之靈不爲偉人而獨爲是物故楚之南少人而
多石子怪其言若杭固多名人卽賢而辱于此者豈
在石下哉是日也憩漾碧軒金蓮數畝有鳴榔載紅
裙曉渡驚破白鷗徐行定香橋張伯雨構水軒夾赤
山浴鵲溪水下烟霞嶺卽山左麓闢犖确爲徑杭越
諸峰江湖海門在指掌洞口水樂泉白頂下山之窪
伏流飛注水波皺而聲漸激東坡詩慣見山僧已厭
聽惟餘海月空留照熙寧間鄭獬名其洞云窈小築

幽絕水樂洞在烟霞石屋之上惠因澗北爲于忠肅
墓蒼松一帶間以疎篁自六通入定光寺飲卓錫泉
出麥嶺有冰雪堂再經龍井歷九溪峰窮水盡白雲
自開山如落鴈蹲鴻每一澗鼻口相呀蹄股交峙岸
之突出者水滌之如蒼龍蛻骨環數小橋峰若起
若斷艸樹蔽翳巖下硯礧多千年積雪有門半掩竹
數畝法雲泉自嶺下凝乳花泉甚白度閣數楹小龕
坐臥佛石居焉出沒煙扉間而光影在澗出復尋澗
往山容舒卷澗分近遠履平地如深洞凌高則作琴

筑聲麓漸平潮泥浸野田江尚蔽顧洶湧作遠勢出
六和塔則越山樹木人家影江面方候潮乘間入虎
跑泉宋學士以僧披法衣焚咒久之泉乃出爲作記
不審南岳童子遣虎移泉視性空權力何如哉出六
和塔口初由月輪望潮頭余從轎上觀自六和至白
塔嶺立峰際百越山窮潮頭九折天風吹海立擘赭
龕直入富陽銀龍砰砵右望則大山蔽江一面直掠
而上猛過西陵潮頭漸隱目送數十里外知是嚴灘
氣始平江舟盡泊六和口魚麗朝蹠起一江秋雪余

乃赴客招且暮以炬上慈雲嶺其南爲龍山自天目
分支沿江而東局結于此望太極亭八卦田王伯安
書院伯安寄汝中盛稱天真之樂以此至湧金輿入
呼渡余不可中途異風作湖爲推浪絕行舟道錢塘
門月上

十九月紀

客邀上青翰舫抵湧金燈火遶問水亭晚渡極喧榜
其亭云平沙水月三千頃畫舫笙歌十二時予笑云
只有六時耳那得有十二時夜訪小蓬萊飲極酣卧

舫推簾拾斷橋殘月

二十月紀

曉入靈芝寺爲錢王故苑憩彭祖菴故宋聚景樓前
學士橋錢嶺諸山之水出錢塘門輪委西湖必經橋
下其傍仙姥墩姥採百花釀酒仙後十餘年賣酒洞
庭云南屏山羅漢室錢王夢十八巨人隨行一僧手
像五百尊而化去宋表五山淨慈其一丞相鄭清之
記雙井理宗書額古車輦徑行處也蓮花洞口居然
一亭湖山在睫萬工池千年古樹交柯積蔭芴激洞

石如砒雷宋乾淳舊賞曰小蓬萊在雷峰塔畔故內
侍甘昇園峰類削雲喬木藥櫺槎于石膚有理宗御
愛松由藕花居而出林亭幽雅兩山岸湖皆饒別構
北山雜市廛中如石函橋石确水瀏居人架木幾不
辨山水南屏一望垂楊蕭疎可愛余又臥青翰舫居
荇藻中以此酣適之味令人意遠折問水亭而南爲
孫忠烈祠宿舫中四更高嘯月臺晨起掠艸滿湖長
堤如烟雨微見保叔峻嶒湖面

二十一月紀

棹昭慶看錦堤走馬堤盡一亭出憩金沙灘西湖以
諸泉勝泉以龍井勝故金沙一帶皆流泉遠境第三
橋歸追月玉蓮亭宋競渡奪標所笑此游春水梅花
輸一著耳然當以九溪十八澗勝之應爲西湖樹我
一標

西湖雜紀

初四日至棕毛塲散步石函橋俄見湖光如逢故人
狂不自禁急呼小艇恣其所之十九日暮已買歸
艫立昭慶湖畔見淨慈一帶巒翠欲滴湖舍夕照徑

渡湧金聽歸人爭渡再宿青翰舫樓月落枕上縱葦
望湖亭將曙而別。四之日抵湖是夜月初九雨初
十月十一微雨十二之廿一月看月湖心十七夜宿
湖舟三觀潮再聞淨慈晨鐘于定香橋一六橋天曉
一晝則極前人藕花桂子之勝編月紀之留作湖上
逸事。嘗出湧金門北爲柳洲問水二亭問水卽宋
豐樂樓址柳汀花塲歷欄檻前兩高峰夾菱歌漁唱
昔時會合。臥青翰舫保叔一峰在予枕簟推窓視
之斜對斷橋惟見掠艸滿湖。西泠居兩湖之中花

明如霞襟以鷗鷺。觀月三橋梯上漾碧軒水淺舟
閣一夜凍湖濱。雷峰塔老蒼突兀如神人播笏
十五日看潮歸歷湧金錢塘清波三門遶湖紅霞千
萬層倒浸湖底。蓴菜自蕭山惟湘湖第一第三橋
近出蓴不下湘湖手持之。方弄水中月影忽被孤
山斷其一角。三潭印月舊在湖心今爲葑泥王洧
詩塔邊分占宿湖船寶鑑開奩水接天。中秋夜余
行第五橋至六橋聞淨慈鐘還四橋保叔昭慶鏗鏗
互答。曉看孤山漂絮美女嬌兒逐電追影至第三

橋盡矣、金沙灘一帶流水無人、偶見金蓮半畝、中紅
 裙曉渡、曉起海雲罩山烟、烟隨曉炊、亂海雲猶浮
 其上、自龍井歸至第三橋、月始上、顧視湖平峰峰
 盡歛

(Faint bleed-through text from the reverse side of the page)

西湖勝蹟記

郡人田汝成

西湖總敘

西湖故明聖湖也、周繞三十里、三面環山、谿谷縷注、
 下有淵泉、百道瀦為湖、漢時金牛見湖中人、言明聖
 之瑞、遂稱明聖湖、以其介于錢塘也、又稱錢塘湖、以
 其輪委于下湖也、又稱上湖、以其負郭而西也、故稱
 西湖、云西湖諸山之脉、皆宗天目、天目西去府治一
 百七十里、高三千九百丈、周廣五百五十里、蜿蜒東

來凌深拔峭舒岡布麓若翔若舞萃于錢塘而岫萃于天竺從此而南而東則爲龍井爲大慈爲玉岑爲積慶爲南屏爲龍爲鳳爲吳皆謂之南山從此而北而東則爲靈隱爲仙姑爲履泰爲寶雲爲巨石皆謂之北山南山之脉分爲數道貫于城中則巡臺藩垣帥闡府治運司黌舍諸署清河文錦壽安彌教東里塩橋褚塘諸市在宋則爲大內德壽宗陽佑聖諸宮隱隱賑賑皆王氣所鍾而其外邏則自龍山沿江而東環沙河而包括露骨于茅山艮山皆其護沙也北

山之脉分爲數道貫于城中則臬臺分司諸署觀橋純禮諸市在宋則爲開元景靈太乙龍翔諸宮隱隱賑賑皆王氣所鍾而其外邏則自霍山繞湖市半道紅衝武林門露骨于武林山皆其護沙也聯絡周匝鈎綿秀絕鬱葱扶輿之氣盤結鞏厚濬發光華體魄閔矣潮擊海門而上者晝夜再至夫以山奔水導而逆以海潮則氣脉不解故東南雄藩形勢浩偉生殖繁茂未有若錢塘者也南北諸山崢嶸廻繞滙爲西湖洩惡停深皎潔圓瑩若練若鏡若雙龍交度而領

西泠勝蹟記
下夜明之珠懸抱不釋若蓮萼層敷耐辦莊嚴而馥郁花心含釀甘露是以天然妙境無事雕飾觀之者心曠神怡遊之者畢景留戀信蓬間之別墅宇內所晞覲者也六朝以前史籍莫攷雖水經有明聖之號天竺有靈運之亭飛來有慧理之塔孤山有天嘉之檜然華艷之蹟題詠之篇寥落莫睹逮于中唐而經理漸著矣

孤山勝蹟志

自斷橋西徑湖中過望湖亭爲孤山四賢堂林逋墓

放鶴亭瑪瑙坡尚書俞公祠西溪別墅近山書院六一泉又北爲西泠橋蘇公堤楊公堤

南山勝蹟記

出湧金門折而南爲西峰書院又南爲靈芝崇福律寺出清波門過流福水橋瀕湖爲學士橋折而南爲茶坊嶺又西南過長橋爲南屏山淨慈禪寺萬工池淨慈寺後爲蓮花洞居然亭淨慈寺前爲雷峰塔藕花居倪尚書墓南屏山之西爲九曜山發祥祠又西南爲太子灣折而南爲石屋嶺石屋洞蝙蝠洞大仁

西海勝蹟記
禪寺又南過烟霞嶺爲水樂洞烟霞洞陟磴屈折而上爲南高峰榮國禪寺自太子灣而西爲玉岑山其對爲赤山惠因澗惠因講寺惠因寺而北爲法相律寺六通律寺筲箕泉赤山之北爲三台山于肅愍公墓三台山之前爲栗山八盤嶺周真人墓自三台山而北爲小麥嶺東嶽行宮靈應廟永福橋小麥嶺其地宜麥故名西有支徑可通大麥嶺蓋積慶山之陂陁迤邐者又西爲大麥嶺其傍爲花家山自永福橋折而西北爲靈石山元道士張伯雨墓明尚書徐公

墓又西北爲雞籠山風篁嶺一片雲石楊梅塢獅子峰延恩衍慶講寺龍井神運石嶺北爲棋盤山龍井之上爲老龍井龍井之南爲九溪其西爲十八澗自南屏山而南過錢糧司嶺折而西爲廣澤禪寺甘露泉又西南爲大慈山定惠禪寺虎跑泉又西南爲崇先襲慶禪寺真珠泉自清波門折而南爲筆架山方家峪忠節祠褒親崇壽教寺又西南爲葦津洞梯雲嶺折而南爲慈雲嶺永壽禪寺嶺之南爲龍山其上爲天真禪寺登雲臺其下爲天真書院天龍禪寺天

華禪寺勝相禪寺龍華禪寺宋籍田稍南爲妙因山
吳越國文穆王忠獻王墓稍北爲玉厨山善惠禪寺
自清波門折而東南爲鳳凰山其麓爲萬松書院八
蟠嶺留月臺玉壺臺又東經鳳山門折而南過萬松
坊爲報國講寺又南折而西爲梵天講寺自梵天寺
而北折而西迴繞松磴爲勝果禪寺月崖月崖之左
爲中峰其右爲宋殿前司營又西爲棲雲菴又南爲
包家山山川壇壇之左爲正宗菴右爲三一菴又南
爲大慈禪寺

北山勝蹟記

出湧金門而北爲豐樂樓出錢塘門瀕湖爲玉蓮堂
折而北爲鵲樓折而西過溜水橋爲昭慶律寺昭慶
寺之北爲慶忌塔自昭慶寺而西過石函橋爲放生
亭又北過羊坊橋小溜水橋爲靈衛廟過石函橋而
西爲寶石山崇壽禪寺寶所塔壽星石石屏風獅子
峰屯霞石看松臺落星石乳泉井一勺泉天然圖畫
閣寶石山麓爲大佛禪寺沁雪泉又西爲智果禪寺
參寥泉又西爲顯功廟又西爲錦塢初陽臺葛洪井

又西爲寶雲山瑪瑙講寺後僕夫泉又西爲葛嶺葛
仙翁墓其前爲四聖延祥觀竹閣又西爲虎頭崖嘉
德永壽講寺又西爲鳳林禪寺君子泉葛嶺之西爲
履泰山棲霞嶺桃溪棲霞洞紫雲洞牛臯墓妙智菴
嶺下爲岳武穆王墓翊忠祠分屍檜流芳亭嶺之後
爲掃帚塢黃龍洞護國仁王禪寺又西爲淨性禪寺
履泰山之西爲仙姑山張憲墓仙姑山之西爲青芝
塢玉泉講寺其後爲靈峰禪寺又北爲法華山秦亭
山方井佛禪寺智勝菴東嶽廟青芝塢西南爲慶化

山水竹塢神霄雷院仙姑山之西南爲馱巘嶺過行
春橋入九里松折而南爲仙芝嶺普福講寺葛翁井
又西爲黑觀音堂又西爲集慶山顯慈集慶講寺又
西南過合澗橋爲飛來峰龍泓洞青林洞玉乳洞射
旭洞靈鷲塔過回龍橋爲石門澗冷泉亭靈隱山北
高峰靈隱禪寺山半爲石筍峰茯苓泉韜光菴靈隱
寺之西爲嚴將軍墓又西爲栗山石人嶺玉女崖過
嶺爲西溪飛來峰之西爲呼猿洞自合澗橋折而南
度佛國山門爲下天竺講寺靈鷲峰月桂峰稽留峰

蓮花峰三生石翻經臺香林洞葛塢葛井神尼舍利
塔又南爲楓木塢中天竺禪寺千歲崖中天竺之對
爲永清塢心菴又西南過肅儀亭見心亭爲上天竺
講寺乳竇峰獅子峰雙桂峰白雲峰天香崖夢泉大
悲泉如意池出寺折而東南爲幽淙嶺捫壁嶺活沙
塢再上爲天門

